

Printer Administration Utility 4.0

Felhasználói útmutató

Verzió 2.1



Copyright

© Copyright SHARP Corporation 2004-2005. Minden jog fenntartva. A jelen dokumentum írásos engedély nélküli reprodukciója, adaptációja vagy fordítása tilos, kivéve a szerzői jog által megengedett esetekben.

Védjegyek

A Sharp® a Sharp Corporation védjegye.

A Microsoft® és Windows® a Microsoft Corporation bejegyzett védjegyei.

Az Internet Explorer®, Microsoft Word® és Microsoft Excel® a Microsoft Corporation bejegyzett védjegyei.

Minden egyéb védjegy és szerzői jog a tulajdonosuk birtokában van.

Tartalomjegyzék

Copyright

Tartalomjegyzék

Bevezetés

Áttekintés

A felhasználói útmutatóról

Alapvető működés

Eszköz nézet

Csoportok kiválasztása

Eszközök száma

Állapot frissítés

Eszközlista tárolása

Keresés a háttérben

Oszlopok beállítása

Keresés beállítása

Hasznos linkek beállítása

Eszköz csoport létrehozás

Eszköz csoport törlés

Részletek

Eszköz napló

Eszköz gyorskeresés

Keresés folyamatban

Illesztőprogram terjesztése

Illesztőprogram letöltése

Tulajdonságok szerkesztése

Szűrőfeltételek

IP tartomány keresés

Csoport kezelés

Eszköz csoport módosítása

Hálózati beállítások

SMTP kiszolgáló

SNMP beállítások

Felfedezés

Ütemezett keresés

Biztonság

SNMP keresés beállítás

Specifikus IP cím keresése

Eszköz keresés megkezdése

Alhálózati keresés

Állapot frissítés

Hasznos linkek

Melléklet

Mi a PAU?

Mi a keresés?

Mi az MFP (Multi-funkciós eszköz)

Hibakeresés



Bevezetés

Üdvözlí a Sharp Printer Administration Utility 4.0!

A szoftver teljes körű, könnyen használható megoldást nyújt a hálózathoz csatlakoztatott nyomtatók és multi-funkciós eszközök eléréséhez, rendezéséhez és használatához. A nyomtatók hálózathoz csatlakoztatása után a Sharp Printer Administration Utility 4.0 (PAU 4.0) használatával könnyen megtekintheti azok állapotát, beállításait és csoportosítását.

A Felhasználói Útmutató írja le a PAU 4.0 alapvető szolgáltatásainak használatát. A PAU 4.0 más Sharp termékekkel is használható, melyek olyan új PAU 4.0 szolgáltatásokkal rendelkeznek, amikre nem tér ki a jelen útmutató. Az új szolgáltatások leírása a Sharp termékhez tartozó dokumentációban található meg.

Áttekintés

A PAU 4.0 segítségével az alábbi szolgáltatásokat veheti igénybe:

A nyomtató állapotának és beállításainak nyomon követése.

A hálózathoz csatlakoztatott összes nyomtató eszköz állapotának és beállításainak nyomon követése a web böngésző használatával (Internet Explorer 6.0 vagy Netscape 7.0).

A nyomtató működési paramétereinek módosítása.

A PAU 4.0 használatával egyes nyomtatási paramétereket lehet módosítani. A PAU 4.0 számos Sharp és egyéb SNMP/Printer-MIB kompatibilis nyomtató eszközt támogat. A módosítható paraméterek száma az adott nyomtató eszköztől függ.

A nyomtató csoportokba szervezése.

A hálózathoz kapcsolódó nyomtatókat csoportba lehet szervezni. Így különböző elvek szerint lehet a cég különböző területein található nyomtatókat adminisztrálni.

Nyomtató illesztőprogramok terjesztése

A Sharp nyomtató eszközökhöz tartozó nyomtató illesztőprogramokat könnyen elérhetővé teheti a cégen belüli felhasználók számára. A PAU 4.0 lehetővé teszi a Sharp eszközök illesztőprogramjainak feltöltését és eltávolítását a web kiszolgálón található adatbázisba. A felhasználókat emailben tájékoztathatja a nyomtató illesztőprogramok letöltésének és telepítésének módjáról, illetve a Sharp eszközökkel történő nyomtatás lehetőségeiről.

A nyomtatókkal kapcsolatos események naplózása.

Ha egy nyomtató állapota megváltozik, a PAU 4.0 egy naplófájlt készít, amit bármikor megtekinthet. Ez a naplófájl teszi lehetővé az előforduló problémák nyomomonkövetését, így könnyebben megállapíthatók azok előfordulásának körülményei.

Nyomtatáshoz kapcsolódó hasznos linkek létrehozása.

A PAU 4.0 használatával hasznos linkeket tud tárolni. A PAU 4.0 lehetővé teszi a nyomtatáshoz és nyomtatási szolgáltatásokhoz kapcsolódó linkek könnyű tárolását. Külön web kiszolgáló nélküli szervezetek esetén a PAU 4.0 támogatja az egyéb weboldalakhoz vagy dokumentumokhoz történő hozzáférést.

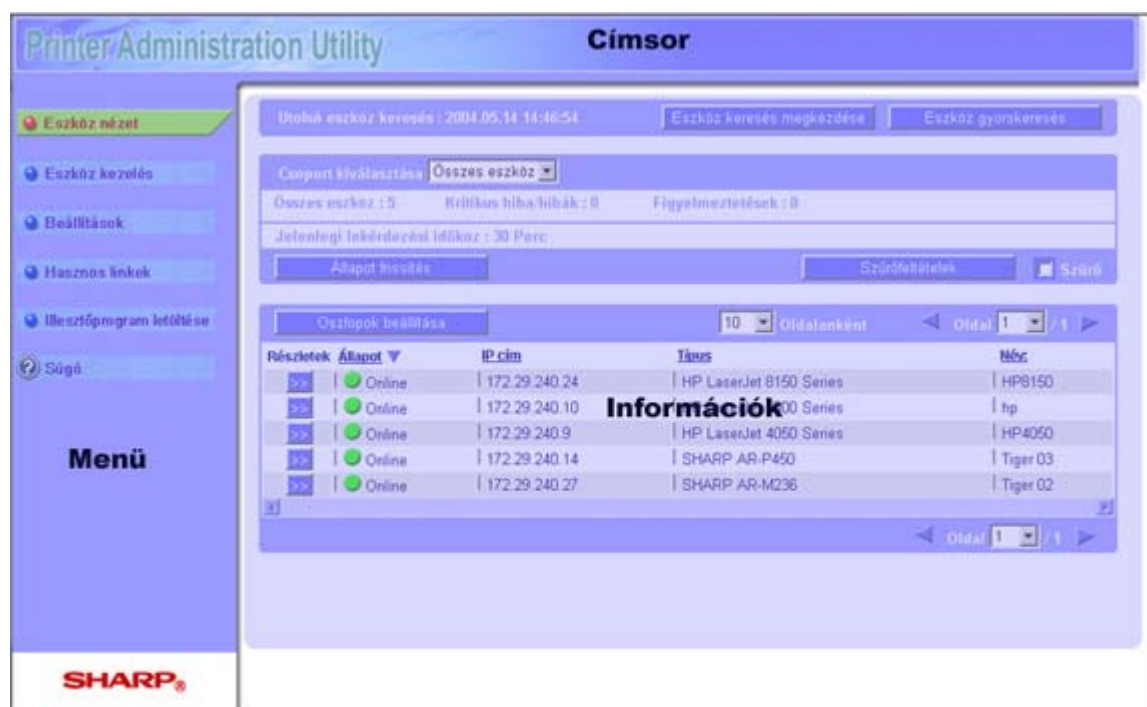
A felhasználói útmutatóról

A felhasználói útmutató feltételezi a Windows operációs rendszerek és web böngészők ismeretét, valamint az Internet Explorer 6.0 használatát. Az Internet Information Server (IIS) adminisztrációjával kapcsolatos gyakorlatra is szükség lehet.

Feltételezi továbbá, hogy ismeri a Windows-alapú rendszerek kezelését hálózati környezetben, és képes alapvető web böngészési funkciókat ellátni, mint pl. linkek létrehozása és navigáció egy weboldalon.

Alapvető működés

A PAU 4.0 eléréséhez adja meg az IP címét (URL) annak a web kiszolgálónak, amin a PAU 4.0 található. Pl. ha a web kiszolgáló IP címe 192.168.1.200, adja meg a <http://192.168.1.200/PAU/> címet a web böngésző címsorába. Ha megadta a címet, megjelenik a PAU 4.0 Eszköznézet oldal.



A PAU 4.0 Eszköznézet oldal három fő részből áll:

Címsor

Menü

Információk

Eszköz nézet

Az Eszköznézet ablak minden alkalommal megjelenik ha megadja a PAU 4.0 IP címet (URL), mivel ez a fő nézet a PAU 4.0 programon belül.

Ez az oldal tartalmazza a hálózathoz csatlakozó nyomtató eszközök felfedezéséhez, frissítéséhez, szűréséhez és beállításához szükséges beállításokat. Az Eszköznézet oldal három különálló területből áll:

A hálózati keresés összefoglaló eredményei

Az éppen kiválasztott eszközcsoporthoz összefoglaló információ

Az aktuálisan kiválasztott eszközcsoporthoz található eszközök listája. A megjelenített eszközlista tartalmát mind az oszlop, mind a szűrő opciókkal lehet módosítani.

Printer Administration Utility

Utoljára eszköz keres: **A hálózati keresés összefoglaló eredményei** [Eszköz gyorskeresés](#)

Csoport kiválasztása: **Összes eszköz**

Összes eszköz: **Az éppen kiválasztott eszközcsoporthoz összefoglaló információi**

Jelenlegi lekérdezés időtartama: 30 Perc

[Állapot frissítés](#) [Szűrőfeltételek](#) [Szűrő](#)

Oszlopok beállítása: 10 Oldalaként [Oldal 1 / 1](#)

Részletek	Állapot	IP cím	Típus	Név
>>>	Online	172.29.240.24	HP LaserJet 8150 Series	HP8150
>>>	Online	172.29.240.19	HP LaserJet 4050 Series	HP4050
>>>	Online	172.29.240.9	HP LaserJet 4050 Series	HP4050
>>>	Online	172.29.240.14	SHARP AR-P450	Tiger 03
>>>	Online	172.29.240.27	SHARP AR-M236	Tiger 02

[<<<](#) [Oldal 1 / 1](#) [>>>](#)

Csoportok kiválasztása

Az Eszköznézet a nyomtató eszközöket a csoport kiválasztása opcióban kiválasztott csoporttípus alapján jeleníti meg. Kiválasztás után az Eszköznézet oldal minden, a csoporthoz tartozó eszközt megjelenít. Az alábbi alapértelmezett csoportokat tartalmazza a Printer Administration Utility 4.0:

Minden eszköz

Ez a csoport tartalmazza a legutolsó keresés során felfedezett hálózati nyomtató eszközöket. Ezt a csoportot nem lehet törölni.

Új eszközök

Ez a csoport tartalmazza az elmúlt hét nap során felfedezett új nyomtató eszközöket. Ezek az eszközök maximum hét napig maradnak az új eszközök csoportban. Az új eszközök csoport célja az, hogy az utolsó héten a hálózathoz adott új eszközöket jelenítse meg.

Kritikus hibák

Ez a csoport tartalmazza azokat a nyomtató eszközöket, amelyek kritikus hibát jeleztek vissza a legutolsó állapotfrissítés során.

Nem válaszol

Ez a csoport tartalmazza azokat a nyomtatókat, amelyek nem válaszoltak az utolsó állapotfrissítésre. A csoport olyan eszközökből áll, amelyek megelőzően válaszoltak, de most nem válaszolnak a kérésre. Ha rendszergazdai jogokkal rendelkezik, ezeket az eszközöket kézzel is törölheti a csoportból; azonban az innen eltávolított

eszközöket végleg eltávolítja a Printer Administration Utility 4.0 adatbázisából.

Új csoport létrehozásához lásd az "Eszközcsoport létrehozása" fejezetet.

Eszközők száma

A megtekinteni kívánt csoport kijelölése után az alábbi csoport összefoglaló információk jelennek meg az Eszköznézet oldalon:

A csoportba tartozó eszközök száma.

A kritikus hibával rendelkező eszközök száma.

A figyelmeztető üzenetet adó eszközök száma.

Állapot frissítés

Az oldalon megjelenik az utolsó hálózati keresés időpontja. Ha rendszergazdai jogosultságokkal rendelkezik, az Eszköz keresés indítása menüponttal hálózati keresést kezdeményezhet.

Az "Állapotfrissítés" gomb indítja el a kiszolgálón a háttérben az állapotfrissítés feladatot. Ez a művelet frissíti az Eszköznézet táblázatban található listán szereplő eszközök adatait. A művelet viszonylag gyors.

Az "Eszközfelfedezés indítása" gomb indítja el a kiszolgálón a háttérben az állapotfrissítés feladatot. Ez a művelet ellenőrzi a hálózatot, hogy van-e rajta új eszköz, és frissíti az új és meglévő eszközök adatait. Ez a művelet tovább tart mint az "Állapotfrissítés" művelet.

Mind az Eszközfelfedezés mind az Állapotfrissítés feladatot munkaidőn kívüli időpontra is lehet ütemezni.

Eszközlista tárolása

Az oszlop adatainak rendezéséhez kattintson az adott oszlop fejlécszövegére.

Keresés a háttérben

A PAU lehetővé teszi a háttérben keresést, ami a hálózati eszközök megszakítás nélküli figyelését jelenti. A PAU lehetőséget biztosít továbbá az Ön számára leginkább alkalmas keresési időköz beállítására is.

A háttérben keresés beállításához rendszergazdai jogosultságokra van szükség.

Oszlopok beállítása

A részletes listában megjelenő oszlopok nevét az oldalon található Mezők hozzáadása/eltávolítása beállítással lehet szabályozni. Jelöljön ki egy oszlopnevet, majd kattintson a jobb vagy bal nyílra a megjelenítéshez.

Alapértelmezés szerint a kijelzett mezők az Állapot, IP cím, Modell és Név mezők. Az alapértelmezések visszaállításához kattintson az Alapértelmezések visszaállítása gombra. Az oszlopok pozícióját is módosíthatja az oszlopnév kijelölésével, majd a fel vagy le nyilakkal mozgathatja azokat a kívánt pozícióba.

Ha beállította a megjeleníteni kívánt oszlopokat, és azok megfelelő pozícióit, kattintson a Mentés gombra, és beállítások azonnal érvénybe lépnek.

A Mégse gombra kattintással térhet vissza az Eszköz nézet oldalra. Ha a Mégse gombra kattint, csak az utoljára mentett oszlopnevek jelennek meg az Eszköz listában.

Keresés beállítása

Ezen az oldalon állítható be az MFP eszközök keresése a hálózaton, a felsorolt keresési módok használatával.

A PAU adatbázisból bármikor törölhető az összes MFP eszköz az Eszközök törlése gombra kattintva. Az Eszközök törlése gombbal a felhasználó által létrehozott csoportokat, karaktersorozatokat és beállított illesztőprogram információkat is törölni lehet.

A keresési módszerek beállítása hatással van a hálózati forgalom mértékére. A Sharp azt tanácsolja, hogy csak megfelelő szakember végezzen el beállításokat. Telepítéskor a hozzáférésre jogosulttá tett Windows felhasználói csoport számára lesz engedélyezve az eszközök keresésének beállítása.

Letiltott eszközök

A letiltott eszközök beállítása teszi lehetővé olyan IP címek megadását, ahol a rendszer nem fog eszközt keresni. Ez azt jelenti, hogy az eszközfeldezés során az adott IP címekre nem küld a rendszer keresési jeleket. Ezzel a szolgáltatással lehet beállítani, hogy egy MFP eszközt ne találjon meg a PAU. A szolgáltatással azt is be lehet állítani, hogy a PAU ne generáljon hálózati forgalmat olyan eszközök felé, amik nem MFP eszközök. A szolgáltatás használatához meg kell adni a letiltandó IP címeket vagy címtartományt. A megadott IP címeket az eszközfeldezés szolgáltatás nem veszi majd figyelembe, így azokon eszközt sem lehet majd felfedezni.

A keresési folyamat elindításához kattintson az Eszköz keresés indítása gombra.

Hasznos linkek beállítása

Ez az oldal teszi lehetővé a hasznos linkek kezelését. Itt található a hivatkozások hozzáadását, törlését és szerkesztését végző gombok is. Ha új hivatkozást szeretne a PAU adatbázisához adni, adja meg a hivatkozás nevét és URL-ét, ahogy azok a böngészőben is megjelennének, majd kattintson a Hozzáadás gombra.

Eszköz csoport létrehozás

Adja meg a létrehozni kívánt eszköz csoport nevét.

Eszköz csoport törlés

Az előzőleg már létrehozott Eszköz csoport(ok) törlése.

Részletek

Ez az oldal a kiválasztott MFP eszköz részletes adatait jeleníti meg. Az oldalon egy olyan menü opció is található, amivel a kiválasztott MFP honlapját lehet megjeleníteni. A részletes információk Sharp eszközök esetén ugyanolyan formátumba jelennek meg. Nem Sharp eszközök esetén az adatok megjelenítése a gyártótól függetlenül változhat.

Ha Ön rendszergazdai jogosultságokkal is rendelkezik, az állapotfrissítést is erről az oldalról hajthatja végre.

Eszköz napló

Ez az oldal tartalmazza az Eszköz naplót, ami naplófájl formájában rögzíti az MFP eszközök hibaüzeneteit. Egyes MFP eszközök állapotuktól függően küldenek figyelmeztető üzeneteket. Ezeket az üzeneteket a PAU fogadja és rendezi a

naplófájlbán.

Eszköz gyorskeresés

Az Eszköz gyorskeresés szolgáltatással egy adott MFP eszközt lehet a hálózaton keresni.

Az eszköz gyorskeresés indításához adja meg az IP címet, és kattintson a "Keresés" gombra. A gyorskeresési folyamat alatt megjelenik a folyamatjelző ablak a "Keresés leállítása" gombbal. A "Keresés leállítása" gombra kattintva állíthatja le a keresést.

Ha a rendszer megtalálja az eszközt, az eszköz részletes adatai ablakot jeleníti meg, ha nem talál eszközt, hibaüzenetet ad.

Keresés folyamatban

Az oldal akkor jelenik meg, ha az "Eszköz keresés indítása" vagy "Eszköz gyorskeresés" gombokra kattint. A "Keresés leállítása" gombra kattintva lehet leállítani a műveletet. Ha a rendszer nem talál új eszközt, akkor az "Utolsó keresés nem talált új eszközt" felirat jelenik meg, és a "Vissza" gomb. A Vissza gombra kattintva az eszköznézet oldal jelenik meg. Ha a rendszer új eszközt talál, akkor közvetlenül az eszköznézet oldalt jeleníti meg.

Illesztőprogram terjesztés

Ez a szolgáltatás teszi lehetővé a rendszergazda számára, hogy a nyomtató illesztőprogramot elérhetővé tegye letöltésre és telepítésre a végfelhasználók számára. Ez a szolgáltatás csak Sharp nyomtatók illesztőprogramjainak terjesztésére használható, más gyártóktól származó nyomtatókat nem támogat. Az ezen szolgáltatással letölthető Sharp nyomtató illesztőprogramok előre be vannak állítva a nyomtatási könyvtárakhoz (pl. a nyomtató illesztőprogramok be vannak állítva az adott nyomtatási sor használatára, vagy közvetlen nyomtatásra). A nyomtatási beállítások előzetes konfigurációját a Printer Administration Utility 4.0 végzi. A nyomtatási könyvtár beállítását a rendszergazda végzi. Az előkonfiguráció teszi lehetővé a végfelhasználók számára a rendszergazdai felügyelet nélküli nyomtató illesztőprogram telepítést, a felhasználó számára nehézséget okozó illesztőprogram-konfiguráció szükségtelenné tételével.

A Printer Administration Utility 4.0 első telepítésekor a nyomtató illesztőprogramok adatbázisa üres. A végfelhasználók általi letöltés beállításához hozzá kell adni a nyomtatót a Printer Administration Utility 4.0 illesztőprogram adatbázisához. Nyomtató illesztőprogram hozzáadásához szükség van a SHARP nyomtatóhoz adott nyomtató illesztőprogram telepítő CD-re. Miután hozzáadta a nyomtató illesztőprogramokat a Printer Administration Utility 4.0 adatbázishoz, azok beállíthatók egy adott Sharp nyomtatóhoz, majd nyilvánosan elérhetővé tehetők letöltésre.

A nyomtató illesztőprogram terjesztés szolgáltatáshoz 3 menüpont kapcsolódik:

- A) Nyomtató illesztőprogramok hozzáadása és beállítása
- B) Illesztőprogram eltávolítása
- C) Email értesítés

A menü eléréséhez válassza ki a fő navigációs oszlop Beállítások menüjét, majd az Illesztőprogram terjesztés menüpontot.

A) Nyomtató illesztőprogramok hozzáadása és beállítása

Ez az opció teszi lehetővé nyomtató kiválasztását, majd az illesztőprogram(ok)

beállítását a végfelhasználók általi letöltéshez és telepítéshez.

1) Válassza ki az eszközt, melynek illesztőprogramját letölthetővé kívánja tenni.

2) Az előző lépésben kiválasztott eszközhöz válasszon ki egy illesztőprogramot amit letölthetővé szeretne tenni (ha nem jelenik meg illesztőprogram a listában, válassza ki a "További illesztőprogramok hozzáadása" gombot, helyezze be a nyomtatóhoz adott illesztőprogram CD-t, majd adja meg a CD-ROM meghajtó azonosítóját (pl. e, f, stb.), majd válasszon egy vagy több illesztőprogramot Printer Administration Utility 4.0 adatbázishoz).

3) Adja meg az illesztőprogram leírását, ami meg fog jelenni az illesztőprogram letöltés weboldalon, és itt adja meg a végfelhasználókat valamint az új illesztőprogram elérhetőségéről értesítő email szövegét is (ezt a mezőt nem kötelező kitölteni).

4) Válassza ki a nyomtató illesztőprogramhoz rendelt nyomtatási elérési utat (pl. nyomtatási sor vagy közvetlenül a nyomtató).

5) Küldje el az email értesítőt a végfelhasználóknak a nyomtató illesztőprogram letölthetőségével kapcsolatos információkat (ez a lépés nem kötelező). Az email szövegét a Printer Administration Utility előre elkészíti, de ezt küldés előtt módosítani lehet. A Printer Administration Utility nem fér hozzá a vállalati címjegyzékhez, ezért minden email címet kézzel kell megadni. (Erre egy megoldás, ha a rendszergazda a levelet elküldi saját magának, majd a saját levelezőprogramjából hozzáférhet a vállalati címjegyzékhez, melynek segítségével el tudja küldeni az üzenetet az érintett felhasználóknak). Az elküldött emailben található egy URL ami a Printer Administration Utility illesztőprogram letöltés oldalára mutat. (A Printer Administration Utility 4.0 programban be kell állítani a megfelelő levelező kiszolgáló nevet mielőtt email értesítést lehetne küldeni. A kiszolgáló beállításához válassza ki a Beállítások menüt, majd a Hálózati beállítások menüpontot.)

(Ismételje meg a fenti lépéseket minden olyan illesztőprogramhoz, melyet az adott nyomtatóhoz kíván rendelni)

B) Illesztőprogram eltávolítása

Az alábbi opció teszi lehetővé, hogy a végfelhasználók ne tudjanak nyomtató illesztőprogramot letölteni.

1) Válassza ki a nyomtatót, aminek illesztőprogramjának letöltését le kívánja tiltani a végfelhasználók elől.

2) Válassza ki a terjesztésből kivonni kívánt illesztőprogramo(ka)t.

C) Email értesítés

Ez az opció teszi lehetővé a rendszergazda számára, hogy email értesítőt küldjön a felhasználók számára miután a nyomtató illesztőprogram készen áll a terjesztésre. Ez a szolgáltatás lehetővé teszi a rendszergazda (vagy helpdesk) számára hogy megkönnyítse a felhasználók általi illesztőprogram telepítést az adott nyomtatóhoz. Ha a felhasználó megkérdezi, hogyan telepítsen egy adott nyomtatót, a rendszergazda (vagy helpdesk) elküldheti az email értesítést, ami tartalmazza a nyomtató illesztőprogram letöltés oldalra mutató URL címet az adott nyomtatóhoz. (A Printer Administration Utility 4.0 programban be kell állítani a megfelelő levelező kiszolgáló nevet mielőtt email értesítést lehetne küldeni. A kiszolgáló beállításához válassza ki a Beállítások menüt, majd a Hálózati beállítások menüpontot.)

Illesztőprogram letöltése

Ez az oldal teszi lehetővé a SHARP MFP nyomtató illesztőprogramok letöltését az ügyfél számítógépekre.

A nyomtató illesztőprogramokat a PAU web kiszolgáló tárolja, azokat az Illesztőprogram letöltés menüben található hivatkozásokkal lehet elérni. Az Illesztőprogram letöltés szolgáltatás használatakor az illesztőprogram letöltődik a PAU web kiszolgálóról, és települ az ügyfél PC-re. A nyomtató illesztőprogramot a rendszer ezután az MFP nyomtatótól kapott aktuális adatokkal állítja be.

Az MFP nyomtató illesztőprogramokat megfelelően be kell állítani az illesztőprogram terjesztéshez mielőtt azokat le lehetne tölteni az oldalról.

Tulajdonságok szerkesztése

Ezen az oldalon jelennek meg a szerkeszthető tulajdonságok.

Szűrőfeltételek

Az Eszköznézet oldalon felsorolt MFP eszközöket az oldalon található oszlopnevek használatával lehet szűrni. Csak az Oszlopok beállítása oldalon található, a mezőnevek hozzáadása/elrejtése részen felsorolt mezők közül lehet választani (a letöltések száma oszlop kivételével).

IP tartomány keresés

IP tartomány kereséskor a rendszer minden, a megadott IP tartományba tartozó MFP eszközt megkeres, és megjelenít az Eszköznézet oldalon. Az oldalon megjelennek az IP tartomány kereséshez használt IP címek. Az IP címek listáját a Hozzáadás és Törlés gombokkal lehet szerkeszteni. Ha új elemet kívánt az IP címlistához adni, adja meg a kezdő és befejező IP címet, majd kattintson a Hozzáadás gombra. Ha elemet kíván törölni az IP címlistából, válassza ki a törlendő IP címet, majd kattintson a Törlés gombra.

A Mégse gombra kattintva léphet ki az IP tartomány keresés beállítása oldalról, visszatérve a Keresés beállítás oldalra. A felvitt elemeket a Törlés gombbal lehet eltávolítani. Az OK gombra kattintva hagyhatja el az oldalt, a kívánt elemek felvitele után.

Nem módosíthatja a beállításokat miközben az IP tartomány keresés folyamatban van. A beállítások módosításához rendszergazdai jogosultságokra van szükség.

Csoport kezelés

Ez az oldal tartalmazza a PAU eszköz csoportok létrehozásához, módosításához és törléséhez szükséges opciókat. Kattintson a megfelelő menüpontra, majd kövesse a képernyőn megjelenő utasításokat.

Eszköz csoport létrehozása: Ezzel az opcióval hozhat létre új eszköz csoportot. Új csoport létrehozásához kövesse az alábbi lépéseket:

1. lépés: Adja meg a létrehozni kívánt Eszköz csoport nevét.
2. lépés: Válassza ki a csoporthoz rendelt eszközöket.
3. lépés: Állítsa be a csoporthoz tartozó eszközök állapot frissítését.
4. lépés: Állítsa be csoporthoz tartozó eszközök Email figyelmeztetését.
5. Adja meg az Email címeket, ahova a rendszer a figyelmeztető üzeneteket küldje.

Eszköz csoport módosítása: Ez az opció teszi lehetővé a meglévő eszköz csoportok beállításainak módosítását. Az alábbi módosításokat lehet elvégezni egy meglévő eszközcsoporton.

Csoport nevének módosítása: Ezzel az opcióval módosítható a csoport neve.

Eszközök hozzáadása: Ezzel az opcióval lehet egy vagy több eszközt hozzáadni a kiválasztott csoporthoz.

Eszközök törlése: Ezzel az opcióval lehet eszközöket törölni a kiválasztott csoportból.

Állapotfrissítés módosítása: Ez az oldal használatos az egyes MFP eszközcsoportok állapotfrissítési időközeinek módosítására. Az állapotfrissítési időköz az az időtartam, amelynek elteltével a PAU lekérdezi az MFP-k állapotát. Ha az "alapértelmezett beállítás használata" jelölődobozt választja ki, az Összes eszköz csoport frissítési időközét használja a rendszer. Az Összes eszköz csoport alapértelmezett beállítása szerint az állapotot a rendszer nem kérdezi le. Ha szeretné időszakosan frissíteni a hálózati MFP-k állapotát, módosítsa az Összes eszköz csoportot az időköz kívánt értékre állításával. Az egyes MFP-k frissítési időköze maximum annak a csoportnak az időköze lehet, amelynek az eszköz tagja. Ha egy MFP 2 vagy több csoport tagja, a rendszer nem végez redundáns állapotfrissítést. Vegye figyelembe, hogy ha gyakori állapotfrissítést állít be az Összes eszköz csoporthoz, a PAU gyakori hálózati forgalmat fog okozni. Az egyes MFP-k gyakoribb ellenőrzésére hasznos egy külön csoportot létrehozni az ellenőrizni kívánt MFP-k számára. Ekkor az állapotfrissítési időközöt erre a csoportra vonatkozóan lehet sűrűbbre beállítani. Ez a hálózat terhelését is minimálisra csökkenti. Egy csoport számára számos lekérdezési mód lehetséges. A nincs állapotfrissítés azt jelenti, hogy a csoport esetében nincs automatikus frissítést. A hibrid lekérdezés azt jelenti, hogy azok az Sharp MFP-ek, amelyeket képesek SNMP csapdákat küldeni, a rendszer más rendszerességgel (ideális esetben ritkábban) kérdezi le, mint az erre nem képes MFP-eket. Hibrid lekérdezés esetén az erre alkalmas MFP-eket úgy kell beállítani, hogy arra az IP-címre küldjék az SNMP csapdákat, ahol a Printer Administration Utility 4.0 fut. A beállítás az MFP honlapján keresztül történik. A Printer Administration Utility 4.0 nem tudja beállítani az MFP-eket SNMP csapdák küldésére.

Megjegyzés: A rendszer négy állandó csoportja korlátozottan módosítható. Ezek a rendszer által meghatározott csoportok: Összes eszköz, Új eszközök, Kritikus hibák és Nem válaszol.

Email figyelmeztetések: Az Email tiltása jelölődoboz bejelölésével lehet letiltani az email üzenet küldését. Ha riasztási feltételt választ ki, a Tovább gombra kattintás után kell megadni a riasztás címzettjét. Az email figyelmeztetést a rendszer a riasztási feltétel teljesülése után küldi ki.

Eszköz csoport törlése: Ez a folyamat a felhasználó által meghatározott csoportot törli.

Eszköz csoport módosítása

Ezen az oldalon módosítható az Eszköz csoport neve, itt adhatók hozzá további eszközök a csoporthoz, valamint innen távolíthatók el eszközök a csoportból.

Hálózati beállítások

SMTP kiszolgáló

Az SMTP (Simple Mail Transfer Protocol) kiszolgálót be kell állítani az oldalon, mert enélkül nem működnek az email alapú szolgáltatások. Az email figyelmeztetések vagy illesztőprogram értesítések küldéséhez meg kell adni az SMTP kiszolgáló nevét. Az Email kiszolgáló ellenőrzése gomb lenyomásával lehet az SMTP kiszolgáló

érvényességét ellenőrizni. A megfelelő működéshez meg kell adni a feladó címét.

SNMP beállítások

Ez az oldal jeleníti meg az aktuális SNMP ismétlési és időtúllépési beállításokat. A beállításokat a megfelelő mezők kitöltésével lehet módosítani. Ezután az Alkalmaz gombbal tárolhatók a módosítások. Minden további keresés és beállítás művelet ezután az új beállításokat fogja használni.

Felfedezés

Ütemezett keresés

Ezen az oldalon jelenik meg a keresési ütemezés. A beállítások módosításához először az Ütemezett keresés jelölődobozt kell bejelölni. Az Ismétlési időköz mezőben a keresési gyakoriságot, a Keresés kezdete mezőben a keresések kezdési időpontját lehet módosítani. A Mentés gombra kattintva lehet az adatokat menteni.

A Mégse gombra kattintva lehet kilépni az Ütemezett keresés oldalról (a módosítások rögzítése nélkül), majd visszatérni a Keresés beállítása oldalra.

Biztonság

Ez az oldal jeleníti meg az eszközök listáját a beállítási és lekérdezési karaktersorozatokat.

SNMP keresés beállítás

Ez az oldal tárolja és sorolja fel a felhasználó által megadott lekérdezési karaktersorozatokat. Ezeket a keresési folyamat során használja a rendszer az eszköz beállításainak lekérdezéséhez. Ha az eszköz nem alapértelmezett lekérési karaktersort használ, a listán szereplő változatot használja a rendszer. Ha a lekérdezési karaktersor nem alapértelmezett, és a listán sem szerepel, a keresés nem lehetséges.

Ha lekérdezési karaktersort kíván a listához adni, adja meg azt az SNMP lekérdezési karaktersor mezőbe, majd kattintson a Hozzáadás gombra. Ha karaktersort szeretne a listából törölni, válassza ki a kívánt elemet, majd kattintson a Törlés gombra. Az OK gombra kattintással visszatér az előző oldalra. Ha a lekérdezési karaktersor sikeresen megtalál egy eszközt, ugyanahoz az eszközhöz a rendszer már nem próbál további karaktersorokat használni.

A Mégse gombra kattintva bármikor kiléphet az SNMP keresés beállításai oldalról (a változtatások mentése nélkül), visszatérve a Keresés beállítása oldalra.

Specifikus IP cím keresése

A Specifikus IP keresés megállapítja, hogy a megadott IP címen található-e MFP eszköz. Ezt nevezzük "Egyedi eszköz keresésnek". Az oldal felsorolja az egyedi eszköz kereséshez használt IP címeket. A lista alapértelmezésben üres. Ha IP címet szeretne az IP címek listájához adni, adja meg azt az IP cím mezőbe, majd kattintson a Hozzáadás gombra. Ha IP címet szeretne az IP cím listából törölni, jelölje ki a kívánt IP címet, majd kattintson a Törlés gombra.

A Mégse gombra kattintással léphet ki a Specifikus IP keresés beállítása oldalról, visszatérve a Keresés beállítása oldalra. Ha felvitte a kívánt adatokat, az OK gombbal léphet ki az oldalról.

Nem módosíthatja a beállításokat miközben a Specifikus IP keresés folyamatban van. A beállítások módosításához rendszergazdai jogosultságokra van szükség.

Eszköz keresés megkezdése

A hálózati keresés folyamat MFP eszközöket keres az adott hálózaton. a PAU az alábbi keresési típusokat támogatja:

Alhálózati keresés

IP tartomány keresés

Specifikus IP cím keresése

A PAU támogatja a különböző protokollok, mint pl. SNMP használatával történő keresést is.

Kattintson az "Eszköz keresés indítása" gombra a keresési folyamat elindításához. A keresés során a folyamatjelző oldal a "Keresés leállítása" gombbal jelenik meg. A keresést a "Keresés leállítása" gombra kattintással lehet megszakítani.

A keresés megkezdése előtt be kell állítani a keresés típusát. Ha a keresés típusát nem állította be, hibaüzenet jelenik meg.

Alhálózati keresés

Az alhálózat keresés a megadott alhálózati maszkkal és IP tartománnyal rendelkező hálózatban keresi meg az MFP eszközöket. Az alhálózati keresés oldal eltárolja és felsorolja a felhasználó által megadott alhálózati maszkokat és IP címeket. Ha alhálózati maszkot és IP címet kíván a listához adni, írja be őket a megfelelő mezőbe, majd kattintson a Hozzáadás gombra. Alhálózati maszk és IP cím törléséhez a listáról kattintson a Törlés gombra. Kattintson az OK gombra az előző oldalhoz történő visszatéréshez.

A Mégse gombra kattintva bármikor kiléphet az alhálózati keresés beállításai oldalról (a változtatások mentése nélkül), visszatérve a Keresés beállítása oldalra.

Nem módosíthatja a beállításokat miközben az alhálózati keresés folyamatban van. A beállítások módosításához rendszergazdai jogosultságokra van szükség.

Az alhálózatot a maszk és az alhálózatban található IP cím határozza meg. Az alhálózati maszk beállításánál legalább három oktettet válasszon ki, majd adja meg az alhálózati IP címet.

Állapot frissítés

Minden állapot frissítésénél a rendszer frissíti az aktuálisan kiválasztott csoporthoz tartozó MFP eszközök állapotát. A frissítési folyamat során az Eszköz állapot frissítés folyamatban felirat, és az Állapot frissítés leállítása gomb jelenik meg. A frissítési folyamatot az Állapot frissítés leállítása gomb használatával lehet leállítani.

Hasznos linkek

Ez az oldal jeleníti meg a Hasznos linkek beállítása oldalon megadott hasznos hivatkozásokat.

Melléklet

Mi a PAU?

A PAU (nyomtató adminisztrációs segédprogram) egy Web-alapú hálózati adminisztrációs eszköz, ami a hálózatot található nyomtatók felfedezésére szolgál. A

Printer Administration Utility 4.0 segítségével olyan eszközcsoportokat hozhat létre, melyeket a hálózat többi nyomtatójától függetlenül kezelhet.

Különböző keresési módszereket állíthat be

Hasznos linkeket adhat meg

SHARP nyomtató illesztőprogramokat terjeszthet

A lekérdezések időközét állíthatja be, stb.

Mivel a PAU a web kiszolgálón fut, az a hálózat bármely pontjáról elérhető.

Mi a keresés?

A felfedezés olyan hálózati keresési folyamat, ami az adott hálózathoz kapcsolódó nyomtatókat keresi meg.

Alhálózati keresés

IP tartomány keresés

Specifikus IP cím keresése

A Printer Administration Utility 4.0 csak olyan nyomtatókat képes megtalálni, melyek megfelelnek az SNMP hálózati eszközkezelési szabványnak. (Standard Printer MIB)

Mi az MFP (Multi-funkciós eszköz)

A nyomtatási eszközök nagy mértékben megkönnyítik a vállalati kommunikációs folyamatot a nyomtatási, másolási, szkennelési és fax funkciók kombinációjával.

Hibakeresés

Ez a fejezet válaszolja meg a PAU szolgáltatásaival kapcsolatos kérdéseket.

Mi az ütemezett állapotfrissítés, és hogyan lehet használni?

Az állapotfrissítés az a folyamat, ami során az eszköztől kapott információkat a PAU adatbázisban tárolja. Az MFP információk a PAU kiszolgálón levő adatbázisban tárolódnak, ami csak az állapotfrissítéskor módosul. Az állapot frissítések lehetnek kézi vagy automatikus műveletek. Az automatikus frissítések a megadott időközönként frissítik az MFP információkat.

Hogyan lehet egy adott nyomtatót szorosan ellenőrizni?

A csoportok szolgáltatás és az lekérdezési időköz beállításával az adott eszköz adatait a többinél gyakrabban lehet frissíteni. Az Eszköz kezelés -> Csoportok létrehozása funkcióval lehet a szorosabban ellenőrizni kívánt eszköz(ök) csoportját létrehozni. A csoport létrehozása során lehet meghatározni az eszközök állapotának lekérdezési gyakoriságát is.

Mi az Email figyelmeztetés?

Az Email figyelmeztetések további lehetőséget nyújtanak az eszközcsoportok szorosabb ellenőrzésére. A csoport létrehozásakor választhatók ki az értesítés állapotfeltételei. Majd ki kell választani az értesítendő személyek email címeit, akiknek tudniuk kell a feltételek változásáról. Ha az eszköz állapota teljesíti valamelyik hibafeltételt, a PAU figyelmeztető emailt küld.

Hogyan használhatom az illesztőprogram letöltése szolgáltatást?

A nyomtató kiszolgálókat nem használó hálózatok esetén az illesztőprogramok terjesztése szolgáltatás igen hasznos lehet. A felhasználók letölthetik a hálózathoz kapcsolódó, és a PAU által beállított SHARP nyomtatók illesztőprogramjait.

Hogyan adhatok hozzá illesztőprogramokat a PAU adatbázishoz?

Nyomtató illesztőprogram hozzáadásához lépjen a Beállítások -> Illesztőprogram terjesztés oldalra. Ehhez jogosultsággal kell rendelkeznie a védett szolgáltatások használatára. Kattintson az Illesztőprogramok beállítása gombra, válassza ki a kívánt nyomtatót, majd kattintson a További illesztőprogramok hozzáadása gombra. Adja meg a nyomtató illesztőprogramját tartalmazó CD-ROM vagy hálózati hely elérési útját, majd kattintson az "Illesztőprogramok keresése" gombra. A PAU elemzi az alkönyvtárakat, és megállapítja, hogy mely illesztőprogramokat lehet az illesztőprogram letöltéshez használni. Az illesztőprogramok egy listában jelennek meg, melyről egyszerre csak egy választható ki. Hozzáadás után az illesztőprogramokat web böngészővel lehet letölteni a PAU "Illesztőprogram letöltése" szolgáltatásával.

Hogyan állíthatom be a nyomtató illesztőprogramokat?

Nyomtató illesztőprogramot csak az első beállításkor kell a PAU adatbázishoz hozzáadni. A hozzáadás után tetszőleges számú azonos típusú nyomtató tudja használni ugyanazt az illesztőprogramot. Minden nyomtatót egyedileg kell beállítani az Illesztőprogramok beállítása gombbal.

Miért nem lehet minden nyomtatót hozzáadni a PAU-hoz?

A Microsoft Nyomtató hozzáadása varázslóval kompatibilis Sharp nyomtató illesztőprogramokat lehet a PAU-hoz adni a letöltés funkcióhoz.

Hogyan kell beállítani az eszköz keresést több alhálózat esetén?

Az Eszköz kezelés -> Keresés beállítása -> Alhálózati keresés párbeszédablakban lehet a keresési feltételeket a több alhálózatnak megfelelően beállítani. A többi keresési opcióval tovább lehet szűkíteni a PAU által végrehajtott keresést.

A PAU 4.0 kompatibilis a Microsoft Kisegítő lehetőségekkel?

Igen, a PAU 4.0 a tesztek szerint támogatja a Microsoft Kisegítő lehetőségek szolgáltatásokat a támogatott operációs rendszereken.

Együttműködik majd a képernyőolvasó programommal?

Sokféle képernyőolvasó program van, és a PAU 4.0 nem állítja, hogy 100%-osan kompatibilis mindegyikkel. A JAWS for Windows, 4.5 és 5.0. verzióival tesztelve, a PAU 4.0 jól használható a JAWS for Windows használatában jártas személyek számára.

Használhatom saját stíluslapjaimat a PAU 4.0 verzióval?

Ha a böngésző lehetővé teszi az alapértelmezett stíluslapok helyettesítését egyediekkel, lehet, hogy működni fognak. Az eredmények nagyban függenek a használt stíluslaptól.

A képernyő frissül amikor elemet választok ki a legördülő menükből. Hova tűnik ilyenkor az egérkurzor? Ezt tudom szabályozni a képernyőolvasóval?

A képernyőfrissítéssel oldható meg, hogy a program bizonyos új információkat közöljön. A képernyőolvasó program lehetőséget biztosíthat a képernyőfrissítés kikapcsolására, vagy egyéb módon történő szabályozására. Egyes új információk nem jelennek meg a képernyő frissítéséig. A frissítés után a kurzor az aktuális ablak tetejére ugrik vissza.

Hogyan kezeli a Printer Administration Utility 4.0 az adattáblákat, hogy azok érthetők legyenek?

A legtöbb táblázatnál van szöveges magyarázat. Ez elmagyarázza a táblázat és az

adatszerkezet célját. A táblázatok esetén az oszlopok fejléce kerül felolvasásra, balról jobbra, majd az adatok soronként, balról jobbra. Az üres cellák kimaradnak. Minden adatot tartalmazó cellánál az oszlop fejléce lesz felolvasva. A fejléc neve előtt a "grafika" szó látható. Ez a fejléc olvashatósága miatt szükséges. Ezután a rendszer az adatot olvassa fel. Ha a képernyőolvasó képes a táblázatok felismerésére, célszerű ezt a szolgáltatást bekapcsolni. Mivel a Printer Administration Utility 4.0 táblázatokot használ az oldal elrendezéséhez is, a képernyőolvasó programban csak az "adat" táblázatok értelmezését engedélyezze.

A dátumok és időpontok milyen formátumban vannak?

A dátumok formátuma: nn/hh/éééé. Egyes képernyőolvasók lehetővé teszik a dátum különálló számonként vagy dátumként egyben történő felolvasását. Az időpontok formátuma: óó/pp/mm DE (vagy DU). Az egyjegyű számok előtt nulla áll.

Mi a PAU 4.0 általános menüszerkezete?

A hat fő menüpont mindig a bal margónál található, a képernyőolvasó programnak csak egy keretet kell kezelnie. A bal oldali hat menüpont az alábbi, fentről lefelé:

Eszköz nézet

Eszköz kezelés

Beállítások

Hasznos linkek

Illesztőprogram letöltése

Súgó

A képernyőolvasó program szerint két keret van. Miért csak egyhez tudok hozzáférni?

A képernyőolvasó program szerint azért van két keret, mert az egyik keret rejtett, nem látható. Ebbe a keretbe nem tud belépni, és azt közvetlenül kezelni. Hagyja figyelmen kívül a második keretre vonatkozó opciókat.

Milyen beszéd (verbosity) beállítások működnek legjobban?

A PAU 4.0 scripteket használ a háttérben. Ha a képernyőolvasó valamelyiket elkezd olvasni, a beszéd-átalakítási (verbosity) beállítások módosítására lehet szükség.

Mi a legjobb módszer a grafikus gombokhoz való hozzáféréshez?

A PAU 4.0 legtöbb gombja grafikus, de fölötte szöveg található. A képernyőolvasó beállításaitól függően a "gombok szövegének olvasása" funkcióhoz hasonló beállítást engedélyezzen. Kísérletezzon, amíg meg nem találja a megfelelő beállítást. Egyetlen gomb van, amihez nem tartozik szöveg. Az Eszköz nézetben a megtalált MFP-ket felsoroló táblázat minden sorának elején található egy oszlop, ami a Részletek gombokat tartalmazza. A grafikus gombra kattintással lehet részletes információkat kapni az adott MFP egységről. A gombhoz tartozó szöveg címke két nagyobb, mint relációs jel ">>". A képernyőolvasó ezt valószínűleg "nagyobb mint"-ként fogja felolvasni.

A JAWS a Freedom Scientific bejegyzett védjegye.